

SAMSUNG

Simple User Guide



AH81-17454B-00

HW-LS60D



You can access the User guide on Samsung's on-line customer support center by scanning the QR code on the left. To see the manual on your PC or mobile device, download the manual in document format from Samsung's website. (<http://www.samsung.com/support>)

© 2024 Samsung Electronics Co., Ltd. All rights reserved.
Contact **SAMSUNG WORLD WIDE**

If you have any questions or comments relating to Samsung products, please contact the SAMSUNG customer care Center.

HEADQUARTERS
Samsung Electronics Canada Inc. 2050 Derry Road West, Mississauga, Ontario L5N 0B9 Canada
TEL: 1-800-SAMSUNG (1-800-726-7864)
www.samsung.com/ca/support

Country/Region	Samsung Service Center ☎	Web Site
CANADA	1-800-SAMSUNG(726-7864)	www.samsung.com/ca/support (English) www.samsung.com/ca_fr/support (French)
U.S.A	1-800-SAMSUNG (726-7864)	www.samsung.com/us/support

SAFETY INFORMATION

SAFETY WARNINGS

TO REDUCE THE RISK OF ELECTRIC SHOCK, DO NOT REMOVE THE COVER (OR BACK). NO USER-SERVICEABLE PARTS ARE INSIDE. REFER SERVICING TO QUALIFIED SERVICE PERSONNEL. Refer to the table below for an explanation of symbols which may be on your Samsung product.

CAUTION RISK OF ELECTRIC SHOCK. DO NOT OPEN.	
	This symbol indicates that high voltage is present inside. It is dangerous to make any kind of contact with any internal part of this product.
	This symbol indicates that this product has included important literature concerning operation and maintenance.

	Class II product : This symbol indicates that a safety connection to electrical earth (ground) is not required. If this symbol is not present on a product with a power cord, the product MUST have a reliable connection to protective earth (ground).
	AC voltage : Rated voltage marked with this symbol is AC voltage.
	DC voltage : Rated voltage marked with this symbol is DC voltage.
	Caution. Consult instructions for use : This symbol instructs the user to consult the user manual for further safety related information.

05 CONNECTING VIA WIFI WITH TV

- Wi-Fi connection is available only on Samsung TV.
 - The TV and Wireless Speaker must be connected to the same wireless network (Wi-Fi).
 - The menus may differ depending on the year of manufacture, refer to your TV manual.
- Change the input source of the TV by using the Audio menu to Wireless Speaker.
 - Samsung TVs released in 2017 or later : (⊞) → Sound → Sound Output → Music Frame (Wi-Fi)

06 USING THE Q-SYMPHONY FUNCTION

- This function is supported only when the Wi-Fi is connected.
- It is available with new Samsung TV models to be released 2024.
- To use this function, both the wireless speaker and the TV must be connected to the same Wi-Fi network.

When the Wireless Speaker connects to a Samsung TV that supports the Q-Symphony function, you can play the sound simultaneously through the Wireless Speaker and the TV. If you use the Q-Symphony function, the surround sound played on the Wireless speaker allows you to enjoy a richer, more three-dimensional surround sound effect.

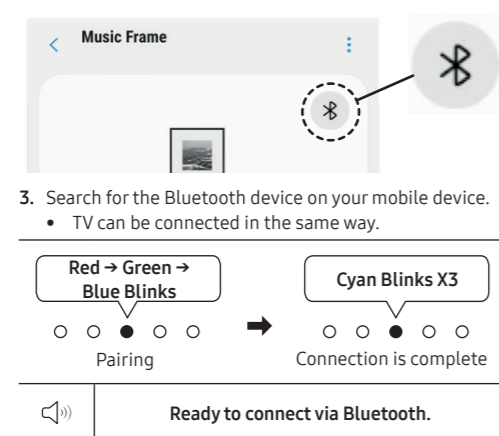
When the Wireless Speaker is connected, "Q-Symphony" menu appears on the TV. (The message displayed may differ with the TV model.)

(Settings (⊞) → All Settings (⊞) → Sound → Sound Output)

07 CONNECTING VIA BLUETOOTH WITH MOBILE



- Press **(Multi Function)** button to go Bluetooth Mode.
- Press **(Mic On/Off)** button for 5 seconds for pairing.
 - It is also available to pair by pressing (⊞) on the SmartThings App screen of your mobile device.



NOTE

- If asked for a PIN code when connecting a Bluetooth device, enter <0000>.

WARNING

- To reduce the risk of fire or electric shock, do not expose this appliance to rain or moisture.
- To prevent injury, this apparatus must be securely attached to the floor/wall in accordance with the installation instructions.

CAUTION

- Do not expose this apparatus to dripping or splashing. Do not put objects filled with liquids, such as vases, on the apparatus.
- To turn this apparatus off completely, you must pull the power plug out of the wall socket. Consequently, the power plug must be easily and readily accessible at all times.

CAUTION (for Canada)

This device contains licence-exempt transmitter(s)/ receiver(s) that comply with Innovation, Science and Economic Development Canada's licence-exempt RSS(s). Operation is subject to the following two conditions: (1) This device may not cause interference. (2) This device must accept any interference, including interference that may cause undesired operation of the device.

This device and its antenna(s) must not be co-located or operation in conjunction with any other antenna or transmitter.

This device may automatically discontinue transmission if there is no information to transmit, or an operational failure. Note that this is not intended to prohibit the transmission of control or signaling information or the use of repetitive codes where required by the technology. **This Class B digital apparatus complies with Canadian ICES-003.**

Radiation Exposure Statement

This equipment complies with IC RSS-102 radiation exposure limits set forth for an uncontrolled environment. This equipment should be installed and operated with minimum distance 20 cm between the radiator & your body.

Important Safety Instructions

Read these operating instructions carefully before using the unit. Follow all the safety instructions listed below. Keep these operating instructions handy for future reference.

- Read these instructions.
- Keep these Instructions.
- Heed all warnings.
- Follow all instructions.
- Do not use this apparatus near water.
- Clean only with dry cloth.
- Do not block any ventilation openings. Install in accordance with the manufacturer's instructions.
- Do not install near any heat sources such as radiators, heat registers, stoves, or other apparatus (including amplifiers) that produce heat.
- Do not defeat the safety purpose of the polarized or grounding-type plug. A polarized plug has two blades with one wider than the other. A grounding type plug has two blades and a third grounding prong. The wide blade or the third prong are provided for your safety. If the provided plug does not fit into your outlet, consult an electrician for replacement of the obsolete outlet.
- Protect the power cord from being walked on or pinched particularly at plugs, convenience receptacles, and the point where they exit from the apparatus.
- Only use attachments/accessories specified by the manufacturer.
- Use only with the cart, stand, tripod, bracket, or table specified by the manufacturer, or sold with the apparatus. When a cart is used, use caution when moving the cart/apparatus combination to avoid injury from tip-over.
- Unplug this apparatus during lightning storms or when unused for long periods of time.
- Refer all servicing to qualified service personnel. Servicing is required when the apparatus has been damaged in any way, such as power-supply cord or plug is damaged, liquid has been spilled or objects have fallen into the apparatus, the apparatus has been exposed to rain or moisture, does not operate normally, or has been dropped.



PRECAUTIONS

- Ensure that the AC power supply in your house complies with the power requirements listed on the identification sticker located on the bottom of your product. Install your product horizontally, on a suitable base (furniture), with enough space around it for ventilation (3-4 inches). Make sure the ventilation slots are not covered. Do not place the unit on amplifiers or other equipment which may become hot. This unit is designed for continuous use. To fully turn off the unit, disconnect the AC plug from the wall outlet. Unplug the unit if you intend to leave it unused for a long period of time.
- During thunderstorms, disconnect the AC plug from the wall outlet. Voltage peaks due to lightning could damage the unit.
- Do not expose the unit to direct sunlight or other heat sources. This could lead to overheating and cause the unit to malfunction.
- Protect the product from moisture (i.e. vases), and excess heat (e.g. a fireplace) or equipment creating strong magnetic or electric fields. Unplug the power cable from the AC wall socket if the unit malfunctions. Your product is not intended for industrial use. It is for personal use only. Condensation may occur if your product has been stored in cold temperatures. If transporting the unit during the winter, wait approximately 2 hours until the unit has reached room temperature before using.

01 CHECKING THE COMPONENTS

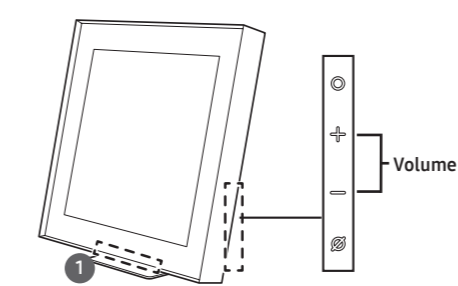
- Wireless Speaker main unit
- Stand
- AC/DC Adapter
- Power Cord
- Photo Frame
 - Holder-Plate x 8
 - Holder-Guide x 1
- Wallmount Component unit
 - Wallmount Guide
 - Bracket-Wall Rear x 1
 - Screw (M5 X L55) x 2
 - Anchor x 2
 - Holder-Screw x 1
 - Spacer x 4

NOTE

- To purchase additional components or optional cables, contact a Samsung Service Center or Samsung Customer Care.

02 PRODUCT OVERVIEW

Front



- (Multi Function) Button**
In standby mode, press the **(Multi Function)** button to turn on the Wireless Speaker. Press the **(Multi Function)** button to change the mode.
- (Mic On/Off) Button**
Press the button to turn the microphone on or off. When the microphone is off, the LED indicator will light red.
To switch to Bluetooth Pairing state in Bluetooth mode, press and hold the **(Mic On/Off)** button on the side of the Wireless Speaker for more than 5 seconds.
- LED indicator**
The LED indicator flashes, glows, or changes color depending on the Wireless Speaker's current mode or status.

10 SPECIFICATIONS AND GUIDE

Model Name : HW-LS60D

Weight :
Without Stand : 9.3 lbs (4.2 kg)
With Stand : 10.1 lbs (4.6 kg)

Dimensions (W x H x D) :
Without Stand : 13.9 x 13.9 x 2.1 inches (353.0 x 353.0 x 54.2 mm)
With Stand : 13.9 x 14.4 x 5.7 inches (353.0 x 364.8 x 143.4 mm)

AMPLIFIER Rated Output power : 120W

Operating Temperature Range : +50 °F to +104 °F (+10 °C to +40 °C)
Operating Humidity Range : 10 % to 80 %, non-condensing
Storage Temperature Range : -4 °F to +113 °F (-20 °C to +45 °C)
Storage Humidity Range : 5 % to 95 %, non-condensing

Supported play formats

Dolby 5.1ch / Dolby Digital Plus / Dolby ATMOS (Dolby Digital Plus) / LPCM 2ch

NOTE

- Samsung Electronics Co., Ltd reserves the right to change the specifications without notice.
- Weight and dimensions are approximate.

To activate/deactivate Wi-Fi connection
Press and hold the **(Mic On/Off)** button and the - button on the side panel simultaneously for more than 30 seconds. This will turn on or off the Wi-Fi connection.

To activate/deactivate Bluetooth connection
Press and hold the **(Mic On/Off)** button and the + button on the side panel simultaneously for more than 30 seconds. This will turn on or off the Bluetooth connection.

Precaution : The Wireless speaker will restart automatically if you turn on/turn off Wi-Fi or Bluetooth.



[ENERGY STAR]

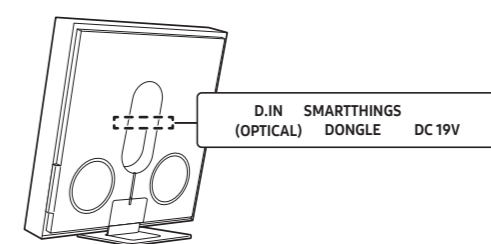
ENERGY STAR qualified model only

- Your Samsung product is ENERGY STAR qualified in its factory default setting. Change to certain features, settings and functionality in this product can change the power consumption, possibly beyond the limits required for ENERGY STAR qualification.
- Environmental Protection Agency and Department of Energy. ENERGY STAR is a joint program of the Government agencies, designed to promote energy efficient products and practices. Refer to www.energystar.gov for more information of the ENERGY STAR Program.

ENERGY STAR qualified model only (The other models)

- As an ENERGY STAR Partner, Samsung has determined that this product or product models meets the ENERGY STAR guideline for energy efficiency.

Rear



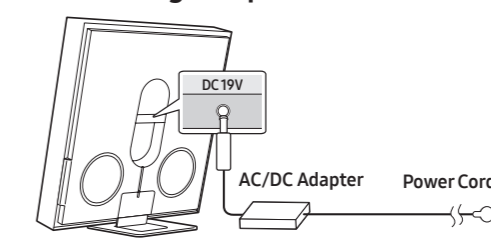
D.IN (OPTICAL)
Connect to the digital (optical) output of an external device.

SMARTTHINGS DONGLE
Connect the SmartThings dongle (Purchase separately) to use the SmartThings Hub function.

DC 19V
Connect the AC/DC power adapter. (Power Supply In)

03 CONNECTING THE POWER

Connecting the power and units



- For more information about the required electrical power and power consumption, refer to the label attached to the product. (Label: Rear of the Wireless Speaker Main Unit)

04 CONNECTING THE SMARTTHINGS APP

1 - Installation

- The SmartThings app allows you to control the functionality of and adjust the settings of the Wireless Speaker.
- Download the SmartThings app from the app store of your mobile device, or simply scan the provided QR code and download the app.



2 - Device registration

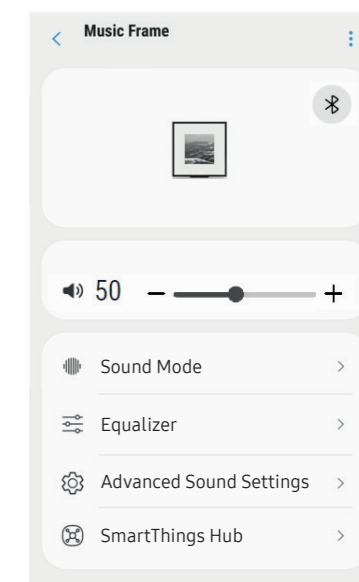
- Run the SmartThings app on your mobile device.
- Follow the on screen instructions and add the Wireless Speaker to your mobile device. If the automatic pop-up window does not appear, press (⊞) on the Home screen to register the Wireless Speaker.

3 - Control with SmartThings

- With the SmartThings app open on your device, select the Wireless Speaker that you have added.
- The settings menu of the Wireless Speaker appears, where you can adjust the various settings including volume, sound mode or fine-tuning.

NOTE

The illustration below may differ with the app version.



SAMSUNG

LIMITED WARRANTY TO ORIGINAL PURCHASER

Samsung Electronics Canada Inc. (SECA), warrants that this product is free from defective material and workmanship. SECA further warrants that if this product fails to operate properly within the specified warranty period and the failure is due to improper workmanship or defective materials, SECA will repair or replace the product at its option. All warranty repairs must be performed by a SECA Authorized Service Center. (The name and address of the location nearest you can be obtained by calling toll free: 1-800-SAMSUNG)

LABOR

One year (Carry-in)

PARTS

One year

On carry-in models, transportation to and from the service center is the customer's responsibility. The original dated sales receipt must be retained by the customer and is the only acceptable proof of purchase. It must be presented to the authorized service center at the time service is requested.

EXCLUSIONS (WHAT IS NOT COVERED)

This warranty does not cover damage due to accident, fire, flood and/ or other acts of God; misuse, incorrect line voltage, improper installation, improper or unauthorized repairs, commercial use or damage that occurs in shipping. Exterior and interior finish, lamps, glass are not covered under this warranty. Customer adjustments which are explained in the instruction manual are not covered under the terms of this warranty. This warranty will automatically be voided for any unit found with a missing or altered serial number. This warranty is valid only on products purchased and used in Canada.

Samsung Electronics Canada Inc.
2050 Derry Rd West
Mississauga, On. L5N 0B9
Tel: 1-800-SAMSUNG (726-7864)
Fax: (905) 542-1199
Website: www.samsung.com/ca

SAMSUNG

Guide d'utilisation simple



AH81-17454B-00

HW-LS60D

Vous pouvez accéder au guide d'utilisation sur le centre de soutien à la clientèle de Samsung disponible en ligne en balayant le code QR situé à gauche. Pour consulter le manuel sur votre PC ou appareil mobile, téléchargez le manuel en format document sur le site Web de Samsung. (<http://www.samsung.com/support>)

© 2024 Samsung Electronics Co., Ltd. Tous droits réservés.

Comment contacter Samsung dans le monde

Si vous avez des suggestions ou des questions concernant les produits Samsung, veuillez contacter le Service Consommateurs Samsung.

SIÈGE SOCIAL

Samsung Electronics Canada Inc. 2050 Derry Road West, Mississauga, Ontario L5N 0B9 Canada
TEL: 1-800-SAMSUNG (1-800-726-7864)
www.samsung.com/ca/support

Pays/Région	Centre de service de Samsung	Site Web
CANADA	1-800-SAMSUNG(726-7864)	www.samsung.com/ca/support (English) www.samsung.com/ca_fr/support (French)
U.S.A	1-800-SAMSUNG (726-7864)	www.samsung.com/us/support

INFORMATIONS RELATIVES À LA SÉCURITÉ

AVERTISSEMENTS

POUR ÉVITER LES RISQUES DE CHOC ÉLECTRIQUE, NE DÉMONTÉZ PAS LE CAPOT. L'APPAREIL NE CONTIENT PAS DE PIÈCES RÉPARABLES PAR L'UTILISATEUR. S'ADRESSER À UN SERVICE APRÈS-VENTE QUALIFIÉ.

Reportez-vous au tableau ci-dessous pour comprendre les symboles pouvant figurer sur votre produit Samsung.

MISE EN GARDE RISQUE DE CHOC ÉLECTRIQUE NE PAS OUVRIR	
	Ce symbole indique la présence d'une haute tension à l'intérieur. Tout contact avec une pièce interne de l'appareil présente un danger.
	Ce symbole vous informe qu'une documentation importante relative au fonctionnement et à l'entretien est fournie avec le produit.

	Produit de catégorie II : Ce symbole indique qu'une connexion de sécurité de mise à la terre (à la masse) n'est pas requise. Si ce symbole ne se trouve pas sur un appareil doté d'un câble électrique, le produit DOIT avoir un conducteur de protection fiable (mise à la terre).
	Tension CA : La tension nominale indiquée par ce symbole est la tension CA.
	Tension CC : La tension nominale indiquée par ce symbole est la tension CC.
	Attention. Consultez les instructions aux fins d'utilisation. Ce symbole indique à l'utilisateur qu'il doit consulter le guide d'utilisation pour avoir de l'information au sujet de la sécurité.

05 CONNEXION VIA WI-FI AVEC LE TÉLÉVISEUR

- La connexion Wi-Fi est disponible uniquement sur les téléviseurs Samsung.
- Le téléviseur et le haut-parleur sans fil doivent être connectés au même réseau sans fil (Wi-Fi).
- Les menus peuvent varier selon l'année de fabrication, consultez le manuel de votre téléviseur.

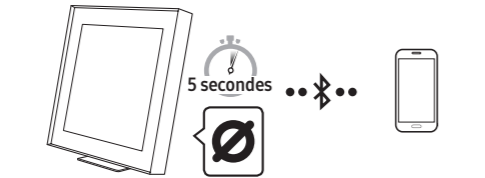
- Modifiez la source d'entrée du téléviseur en utilisant le menu Audio sur le haut-parleur sans fil.
 - Téléviseurs Samsung mis en marché en 2017 ou après : () → Son → Sortie audio → Music Frame (Wi-Fi)

06 UTILISATION DE LA FONCTION Q-SYMPHONY

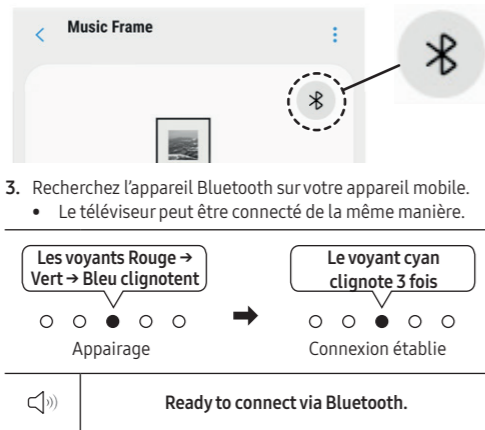
- Cette fonction est prise en charge uniquement lorsque le Wi-Fi est connecté.
- Elle est disponible avec les nouveaux modèles de télévision de Samsung disponibles en 2024.
- Pour utiliser cette fonction, le haut-parleur sans fil et la télévision doivent tous deux être connectés au même réseau Wi-Fi.

Lorsque le haut-parleur sans fil se connecte à une télévision Samsung qui prend en charge la fonction Q-Symphony, vous pouvez lire le son simultanément à partir du haut-parleur sans fil et de la télévision. Si vous utilisez la fonction Q-Symphony, le son ambisonique émis par le haut-parleur sans fil vous permet de profiter d'un effet de son tridimensionnel ambisonique plus puissant et plus riche. Lorsque le haut-parleur sans fil est connecté, le menu « Q-Symphony » s'affiche sur la télévision. (Le message qui s'affiche peut varier selon le modèle de téléviseur.) (Paramètres () → Tous les paramètres () → Son → Sortie audio)

07 CONNEXION PAR BLUETOOTH AVEC APPAREIL MOBILE



- Appuyez sur le bouton **O (Multifonction)** pour passer au mode « Bluetooth ».
- Appuyez sur le bouton **⊘ (Marche/Arrêt microphone)** pendant 5 secondes pour le jumelage.
 - Vous pouvez également le jumeler en appuyant sur () sur l'écran de l'application SmartThings de votre appareil mobile.



- Recherchez l'appareil Bluetooth sur votre appareil mobile.
 - Le téléviseur peut être connecté de la même manière.

REMARQUE

- Si un code PIN vous est demandé lors de la connexion d'un appareil Bluetooth, entrez «0000».

AVERTISSEMENT

- Afin de diminuer les risques d'incendie ou de choc électrique, n'exposez pas cet appareil à la pluie ou à l'humidité.
- Pour éviter des blessures, cet appareil doit être solidement fixé au plancher/au mur conformément aux directives d'installation.

MISE EN GARDE

- Veuillez à éviter toute projection sur l'appareil. Ne placez jamais de récipients contenant un liquide (ex. : vase) dessus.
- La prise d'alimentation fait office de système de déconnexion. Elle doit donc rester disponible en permanence.

ATTENTION (Pour Le Canada)

L'émetteur/récepteur exempt de licence contenu dans le présent appareil est conforme aux CNR d'Innovation, Sciences et Développement économique Canada applicables aux appareils radio exempts de licence. L'exploitation est autorisée aux deux conditions suivantes :

- L'appareil ne doit pas produire de brouillage;
- L'appareil doit accepter tout brouillage radioélectrique subi, même si le brouillage est susceptible d'en compromettre le fonctionnement.

Cet appareil et son ou ses antennes ne doivent pas être installés à proximité ou être utilisés conjointement avec une autre antenne ou un autre émetteur.

Le dispositif pourrait automatiquement cesser d'émettre en cas d'absence d'informations à transmettre, ou une défaillance opérationnelle. Notez que ce n'est pas l'intention d'interdire la transmission des informations de contrôle ou de signalisation ou l'utilisation de codes répétitifs lorsque requis par la technologie.

Cet appareil numérique de la classe B est conforme à la norme NMB-003 du Canada.

Déclaration d'exposition aux radiations:
Cet équipement est conforme aux limites d'exposition aux rayonnements IC RSS-102 établies pour un environnement non contrôlé. Cet équipement doit être installé et utilisé avec un minimum de 20 cm de distance entre la source de rayonnement et votre corps.

Consignes de sécurité importantes

Lisez attentivement ces consignes avant d'utiliser l'appareil. Veuillez à respecter toutes les consignes répétées ci-après. Conservez ces instructions à portée de main pour vous y référer ultérieurement.

- Lisez attentivement ces consignes.
- Conservez-les précieusement.
- Tenez compte de tous les avertissements mentionnés.
- Respectez toutes les instructions sans exception.
- N'utilisez pas cet appareil à proximité de l'eau.
- Nettoyez-le à l'aide d'un tissu sec.
- Ne bloquez pas les ouvertures de ventilation. Installez l'appareil conformément aux instructions du fabricant.
- N'installez pas le lecteur à proximité d'une source de chaleur de type radiateur, registre de chaleur, cuisinière ou tout autre appareil (y compris les récepteurs AV) générateur de chaleur.
- Ne désactivez pas le dispositif de sécurité de la fiche de mise à la terre ou de la fiche polarisée. Une fiche polarisée comporte deux lames dont l'une est plus large que l'autre. Une fiche de mise à la terre comporte deux lames et une troisième broche de mise à la terre. La lame la plus large et la troisième broche sont destinées à assurer votre sécurité. Si la fiche fournie ne s'insère pas dans la prise utilisée, faites appel à un électricien pour faire remplacer celle-ci.
- Placez le cordon d'alimentation de sorte qu'il ne puisse être ni piétiné ni pincé, particulièrement au niveau de la fiche, de la prise de courant et du point de sortie de l'appareil.
- Utilisez exclusivement les fixations/ accessoires spécifiés par le fabricant.
- Utiliser uniquement avec le chariot, la base, le trépied, le support ou la table spécifié par le fabricant ou vendu avec l'appareil. Si l'appareil est posé sur un meuble à roulettes, déplacez l'ensemble avec précaution pour éviter de faire tomber le lecteur et de vous blesser.
- Débranchez l'appareil en cas d'orage ou lorsqu'il est inutilisé pendant une période prolongée.
- Confiez toutes les réparations à un technicien qualifié. Votre appareil doit impérativement être réparé lorsqu'il a été endommagé de quelque manière que ce soit : détérioration du cordon ou de la fiche d'alimentation, projection de liquide sur l'appareil, chute d'objets à l'intérieur de l'appareil, exposition à la pluie ou à l'humidité, dysfonctionnement, chute.



PRÉCAUTIONS

- Assurez-vous que le bloc d'alimentation CA chez vous est conforme aux exigences de puissance figurant sur la plaque d'identification située sur le dessous de votre produit. Installez votre produit horizontalement, sur un socle approprié (meuble), en laissant un espace suffisant pour la ventilation sur le pourtour 3-4 po. Faites attention à ne pas obstruer les orifices de ventilation. Ne posez pas l'ensemble sur un amplificateur ou un autre appareil susceptible de chauffer. Cet ensemble est conçu pour une utilisation en continu. Pour éteindre totalement l'appareil, débranchez la fiche c.a. de la prise murale. Débranchez l'appareil si vous prévoyez une longue période d'inactivité.
- En cas d'orage, débranchez la fiche de l'appareil de la prise murale. Les surtensions occasionnées par l'orage pourraient endommager votre appareil.
- N'posez pas l'ensemble aux rayons directs du soleil ou à toute autre source de chaleur. Cela pourrait causer une surchauffe du fil et causer un dysfonctionnement de l'unité.
- Protégez le produit de l'humidité (comme les vases) et d'une chaleur excessive (comme une cheminée) ou de tout équipement capable de créer des champs magnétiques ou électriques. Débranchez le câble d'alimentation en cas de dysfonctionnement. Votre produit n'est pas prévu pour un usage industriel. Ce produit ne peut être utilisé qu'à des fins personnelles. Une condensation peut se former si le produit ou un disque a été stocké à basse température. Si vous devez transporter l'ensemble pendant l'hiver, attendez environ 2 heures que l'appareil ait atteint la température de la pièce avant de l'utiliser.

01 VÉRIFICATION DES COMPOSANTS

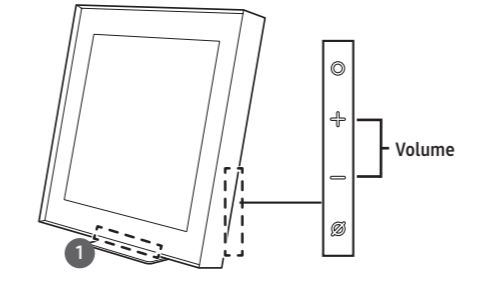
- Unité principale d'haut-parleur
- Support
- Adaptateur CA/CC
- Cordon d'alimentation
- Cadre photo
 - Plateau de support
 - Guide de fixation x1
- Composant du support mural
 - Guide de montage mural
 - Support mural arrière x 1
 - Vis (M5 x L55) x 2
 - Ancre x 2
 - Vis de fixation x1
 - Séparateur x 4

REMARQUE

- Pour acheter des composants supplémentaires ou des câbles en option, contactez un centre de service Samsung ou le service clientèle Samsung.

02 PRÉSENTATION DU PRODUIT

Avant



- Bouton (Multifonction)**
En mode veille, appuyez sur le bouton **O (Multifonction)** pour allumer le haut-parleur sans fil. Appuyez sur le bouton **O (Multifonction)** pour changer le mode.
- Bouton (Marche/Arrêt microphone)**
Appuyez sur le bouton pour activer ou désactiver le microphone. Lorsque le microphone est éteint, le voyant DEL passe au rouge. Pour passer à l'état de jumelage Bluetooth en mode « Bluetooth », appuyez pendant plus de 5 secondes sur le bouton **⊘ (Marche/Arrêt microphone)** situé sur le côté du haut-parleur sans fil.
- Voyant DEL**
Le voyant DEL clignote, s'allume ou change de couleur en fonction du statut ou du mode en cours du haut-parleur sans fil.

10 SPÉCIFICATIONS ET GUIDE

Nom du modèle : HW-LS60D
Poids : Sans support : 9,3 lb (4,2 kg) Avec support : 10,1 lb (4,6 kg)
Dimensions (L x H x P) : Sans support 13,9 x 13,9 x 2,1 po (353,0 x 353,0 x 54,2 mm) Avec support 13,9 x 14,4 x 5,7 po (353,0 x 364,8 x 143,4 mm)
Puissance de sortie nominale de l'AMPLIFICATEUR : 120 W

Plage de températures de fonctionnement : +50 °F à +104 °F (+10 °C à +40 °C)
Plage d'humidité de fonctionnement : 10 % à 80 %, sans condensation
Plage de températures d'entreposage : -4 °F à +113 °F (-20 °C à +45 °C)
Plage d'humidité d'entreposage : 5 % à 95 %, sans condensation

Formats de lecture pris en charge
Dolby 5.1ch / Dolby Digital Plus / Dolby ATMOS (Dolby Digital Plus) / LPCM 2ch

REMARQUE

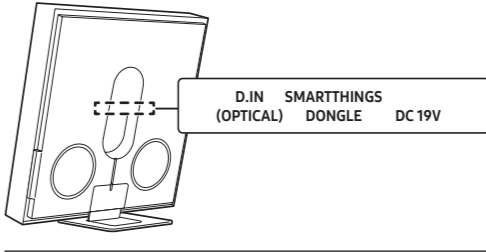
- Samsung Electronics Co., Ltd se réserve le droit de modifier les spécifications sans préavis.
- Le poids et les dimensions sont approximatifs.

Pour activer/désactiver la connexion Wi-Fi
Appuyez et maintenez le bouton **⊘ (Marche/Arrêt microphone)** et le bouton « » sur le panneau latéral simultanément pendant plus de 30 secondes. Cela activera ou désactivera la connexion Wi-Fi.

Pour activer/désactiver la connexion Bluetooth
Appuyez et maintenez le bouton **⊘ (Marche/Arrêt microphone)** et le bouton « » sur le panneau latéral simultanément pendant plus de 30 secondes. Cela activera ou désactivera la connexion Bluetooth.

Précautions : Le haut-parleur sans fil redémarrera automatiquement si vous activez/désactivez le Wi-Fi ou le Bluetooth.

Arrière



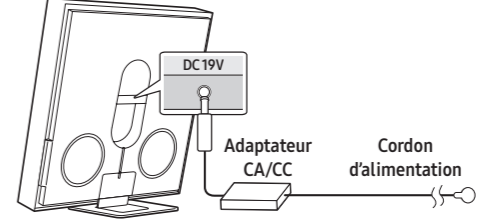
D. IN (OPTICAL)
Permet de connecter la sortie numérique (optique) d'un appareil externe.

SMARTTHINGS DONGLE
Connectez la clé électronique SmartThings (acheter séparément) pour utiliser la fonction SmartThings Hub.

DC 19V
Connectez l'adaptateur secteur CA/CC. (Entrée de l'alimentation)

03 BRANCHEMENT DE LA TENSION D'ALIMENTATION

Connexion de l'alimentation et des unités



- Pour plus d'informations sur les exigences en matière d'alimentation électrique et de consommation d'énergie, reportez-vous à l'étiquette apposée sur le produit. (Étiquette : Arrière de l'unité principale du haut-parleur sans fil)

SAMSUNG

GARANTIE LIMITÉE À L'ACHETEUR INITIAL

Samsung Electronics Canada Inc. (SECA) garantit ce produit contre tout défaut de fabrication. SECA garantit aussi que si cet appareil ne fonctionne pas convenablement durant la période de garantie SECA se réservera le droit de réparer ou de remplacer l'appareil défectueux. Toutes les réparations sous garantie doivent être effectuées par un Centre de service autorisé SECA. Le nom et l'adresse du Centre de service le plus près de chez vous peut être obtenu en composant sans frais le 1-800-SAMSUNG ou en visitant notre site web au www.samsung.ca

MAIN-D'OEUVRE	PIÈCES
UN (1) AN (AU COMPTOIR)	UN (1) AN

Pour tous les modèles portatifs, le transport de l'appareil sera la responsabilité du client. Le reçu de vente original doit être conservé par le client car cela constitue la seule preuve d'achat acceptée. Le client doit le présenter au Centre de service agréé au moment où il fait la demande d'une réparation sous garantie.

EXCLUSIONS (CE QUI N'EST PAS COUVERT)

Cette garantie ne couvre pas les dommages causés par un accident, un incendie, une inondation, un cas de force majeure, un mauvais usage ou une tension incorrecte. La garantie ne couvre pas une mauvaise installation, une mauvaise réparation, une réparation non autorisée et tout usage commercial ou dommages survenus durant le transport. Le fini extérieur et intérieur de même que les lampes ne sont pas couverts par cette garantie. Les ajustements par le client qui sont expliqués dans le guide de l'utilisateur ne sont pas couverts en vertu de cette garantie. Cette garantie sera automatiquement annulée pour tout appareil qui aurait un numéro de série manquant ou modifié. Cette garantie est valable seulement sur les appareils achetés et utilisés au Canada.

Samsung Electronics Canada Inc.
2050 Derry Rd West
Mississauga, On, L5N 0B9
Tel: 1-800-SAMSUNG (726-7864)
Fax: (905) 542-1199
Website: http://www.samsung.com/ca_fr